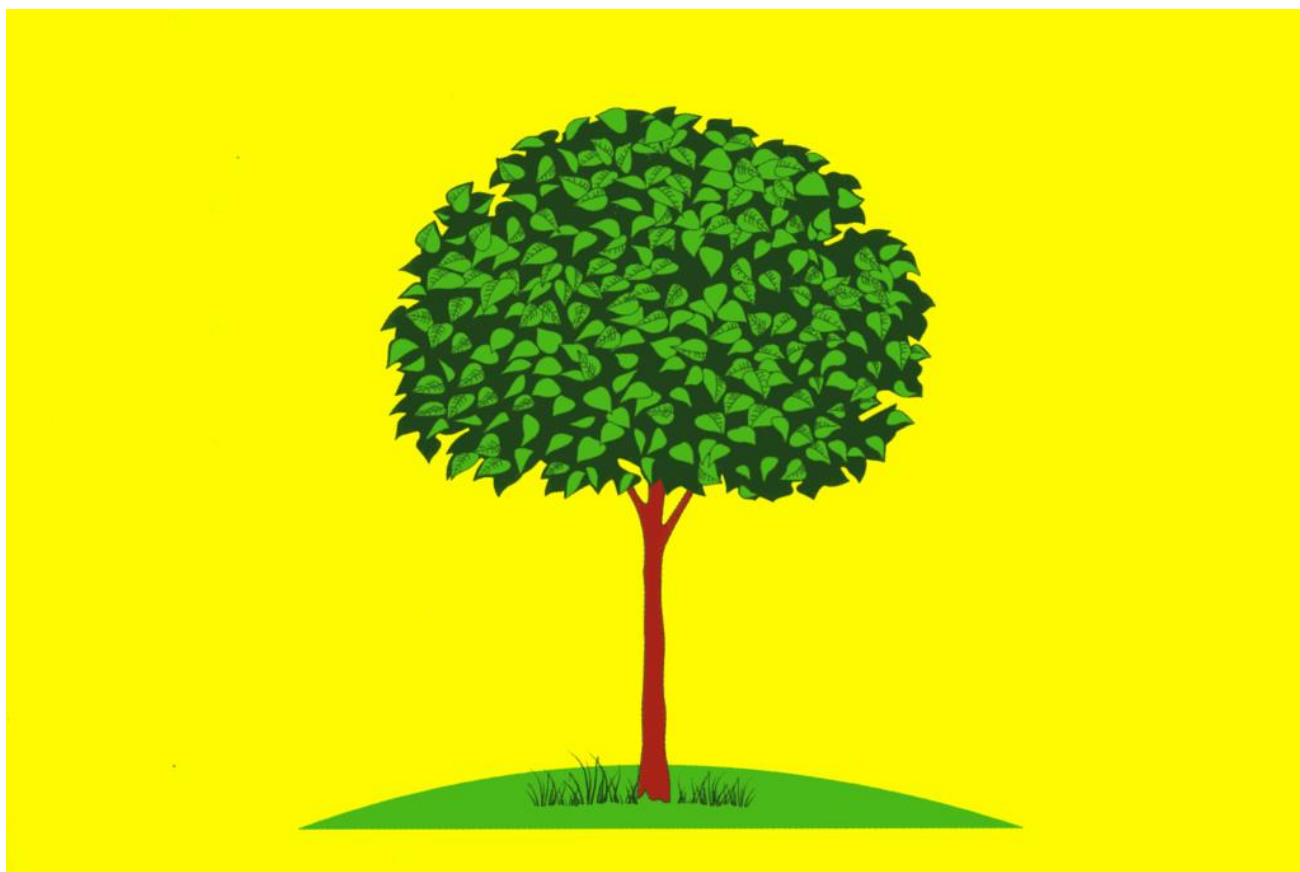


**ПАМ'ЯТКА МИГРАНТУ  
О ПОР'ЯДКЕ ЛЕГАЛІЗАЦІИ  
НА ТЕРРИТОРИИ ГОРОДА ЛИПЕЦКА**



---

**Липецк, 2019**

## ***Добро пожаловать в город Липецк!***

Уважаемый гость!

Мы рады, что Вы приняли решение посетить город Липецк - один из крупнейших и второй по численности населения город в Черноземье.

Данная памятка поможет Вам ознакомиться с основными правилами законного пребывания на территории нашего города.

Воспользуйтесь этой информацией для понимания и соблюдения российских миграционных правил.

Для вашего удобства в данном пособии указана вся контактная информация по предоставлению государственных услуг по вопросам миграции, на территории города Липецка.

В случае тяжелой жизненной ситуации, нарушении Ваших прав, а также жизненной необходимостью указана информация и координаты представителей землячеств и диаспор.

Призываем Вас не нарушать российские законы и желаем приятного пребывания в Липецкой области!

*Данная памятка подготовлена при финансовой поддержке  
Администрации города Липецка*

## Содержание:

<b>Шаг 1:</b> Планы поехать в Россию _____	<b>стр. 4</b>
<b>Шаг 2:</b> Прибытие в Россию _____	<b>стр. 5</b>
<b>Шаг 3.</b> Вы в России. Что дальше? _____	<b>стр. 6</b>
<b>Шаг 4.</b> Ваше трудоустройство. Где и у кого работать? _____	<b>стр. 7-8</b>
<b>Шаг 5.</b> Попали в тяжелую жизненную ситуацию _____	<b>стр. 9</b>
<b>Шаг 6.</b> Возвращение домой _____	<b>стр. 10</b>
<b>Приложение № 1</b> _____ Государственные услуги (функции) по вопросам миграции на территории Липецкой области	<b>стр. 11-13</b>
<b>Приложение № 2</b> _____ Перечень документов, необходимых для получения разрешения на работу	<b>стр. 14</b>
<b>Приложение № 3</b> _____ Перечень документов, необходимых для получения патента	<b>стр. 15</b>
<b>Приложение № 4</b> _____ Перечень документов, подтверждающих владение русским языком	<b>стр. 16</b>
<b>Приложение № 5</b> _____ Перечень оснований не разрешения въезда в Российскую Федерацию	<b>стр. 17-19</b>
<b>Приложение № 6</b> _____ Что нужно знать студентам из стран СНГ о постановке на миграционный учет	<b>стр. 19</b>
<b>Приложение № 7</b> _____ Землячества и диаспоры Липецкой области	<b>стр. 20</b>
<b>Приложение №8</b> _____ Центры тестирования	<b>стр. 21</b>
<b>Приложение № 8</b> _____ Миграционное законодательство	<b>стр. 22</b>

## Шаг 1. Планы поехать в Россию

Если Вы решили поехать в Россию, первое, что Вам необходимо – определиться со сроком и целью поездки: обучение, работа, в личных целях. От этого будет зависеть, какие документы необходимо оформить для законного пребывания на территории Российской Федерации.

Для ознакомления с процедурой оформления разрешительных документов посетите официальный сайт Главного управления по вопросам миграции МВД России (<https://гувм.мвд.рф/>), где представлена актуальная информация, а также внимательно изучите данную памятку.

Также Вы можете обратиться за бесплатной консультацией в представительства МВД России, расположенные в Армении, Молдове, Киргизии, Таджикистане, Украине, Казахстане.

**Важно:** Если Вы уже ранее посещали Российскую Федерацию, убедитесь в том, что Вы не нарушали законодательство РФ: не превышали допустимый срок пребывания, у Вас нет административных правонарушений, Вы не пользовались поддельными документами.

Федеральным законом от 15 августа 1996 г. 114-ФЗ «О порядке выезда из Российской Федерации и въезда в Российскую Федерацию» установлен ряд оснований, по которым въезд в Российскую Федерацию иностранному гражданину может быть не разрешен.

Перечень данных оснований приведен в Приложении № 5 настоящей памятки.

За незаконное пересечение государственной границы Российской Федерации, в том числе, при отсутствии у Вас действительного паспорта, а также введенных относительно Вас ограничений на право въезда в Россию, предусмотрены административная или уголовная ответственность.

**Информацию о закрытии въезда Вы можете также узнать на сайте Главном управлении по вопросам миграции МВД России (<https://гувм.мвд.рф/>)**

## Шаг 2. Прибытие в Россию

В самолете, в поезде, на пароходе либо в пункте пропуска через границу России Вам выдадут **миграционную карту**. Она состоит из двух частей, которые нужно заполнить латинскими буквами или на русском языке.

По прибытии в Россию Вам необходимо предъявить представителю пограничной службы России паспорт и обе заполненные части миграционной карты; одну часть миграционной карты после отметки Вы оставляете себе. В ряде российских аэропортов была введена электронная информационная система, позволяющая осуществлять автоматизированное заполнение миграционных карт в кабинах паспортного контроля.

**Важно:** Миграционная карта, которую необходимо всегда иметь при себе вместе с паспортом, дает Вам право находиться на территории России до 90 дней в течение 180 дней.

В случае потери карты, в течение 3 дней необходимо обратиться в территориальный орган управления по вопросам миграции (Приложение 1) за получением дубликата (бесплатно).



### Шаг 3. Вы в России. Что дальше?

В течение 7 дней после того, как Вы приехали в Россию, необходимо встать на **миграционный учет**.

**Важно!** Для граждан некоторых государств установлены иные сроки постановки на миграционный учет. В частности речь идет о постановке на миграционный учет граждан Белоруссии, Армении, Казахстана и Киргизии (ЕАЭС), им отводится 30 дней со дня прибытия для того, чтобы встать на миграционный учет. Также иные сроки постановки на миграционный учет установлены для граждан Таджикистана, срок регистрации иностранцев в России из этой страны составляет 15 дней со дня прибытия для того, которые отведены на то, чтобы встать на миграционный учет.

**Миграционный учет – это уведомление управления по вопросам миграции (ГУВМ МВД) о том, что Вы прибыли в место своего пребывания.**

**ВНИМАНИЕ!** 8 июля 2018 вступил в силу Федеральный закон от 27.06.2018 №163-ФЗ. В соответствии с новым законом все **иностранцы должны быть поставлены на миграционный учет (зарегистрированы) строго по адресу фактического проживания!**

Для того чтобы встать на миграционный учет, Вы должны предоставить копию паспорта и копию миграционной карты «принимающей стороне» (владельцу жилья, работодателю).

**Важно:** Будьте внимательны и не стесняйтесь уточнить у «принимающей стороны» о процедуре постановки на миграционный учет, т.к. принимающая сторона несет за это ответственность.

Принимающая сторона заполняет и передает бланк уведомления о прибытии в территориальный орган управления по вопросам миграции лично или по почте.

После постановки на миграционный учет принимающая сторона передает Вам отрывную часть уведомления о прибытии с отметкой о постановке на учет.

**Важно:** За нарушение правил постановки на миграционный учет законом предусмотрена ответственность для граждан Российской Федерации до 5000 рублей, а для юридических лиц до 500 000 рублей.

**Важно:** При поселении иностранного гражданина в гостиницу, Принимающей стороной является администрация гостиницы, которая в течение 1 рабочего дня, следующего за днем прибытия иностранного гражданина уведомляет ГУВМ МВД о прибытии иностранного гражданина, а также выполняет все необходимые действия, связанные с постановкой на учет иностранных граждан и несет ответственность за соблюдение установленных правил пребывания.

Все действия, необходимые для постановки на учет выполняет администрация гостиницы. Принимающая сторона на основании предъявленных иностранным гражданином документов заполняет специальный **бланк уведомления о прибытии иностранного гражданина в место пребывания (далее – Уведомление)**. Далее принимающая сторона в течение 1 рабочего дня, следующего за днем прибытия иностранного гражданина, направляет указанный бланк, копию паспорта иностранного гражданина и миграционной карты в территориальный орган ГУВМ МВД непосредственно либо направляет по почте. Государственная пошлина за постановку на учет по месту пребывания не взимается.

## Шаг 4. Ваше трудоустройство. Где и у кого работать?

Если целью прибытия в Россию является осуществление трудовой деятельности, то у Вас есть два варианта:

- а) получение разрешения на работу (работа у юридических лиц);
- б) получение патента (работа у физических лиц).

Разрешительные документы на осуществление трудовой деятельности на территории города Липецка оформляются в УВМ УМВД России по Липецкой области (Приложение 1).

**Патент** дает Вам право осуществлять трудовую деятельность у физического лица. Например, это может быть работа в качестве горничной, няни, садовника, домработника или водителя.

### **Внимание:**

Перечень документов, необходимых для получения патента, указан в Приложении № 3 настоящей памятки.

Если Вы планируете работать у юридического лица (организация, компания, холдинг), то Вам требуется заключить трудовой договор, а затем подготовить документы для оформления разрешения на работу.

**Разрешение на работу** может быть выдано на срок действия Вашего трудового или гражданско-правового договора на выполнение работ (оказание услуг), но не более, чем на один год с того дня, как Вы приехали в Липецк.

В соответствии с международным законодательством данный срок увеличен для граждан Киргизии до 2 лет, а для граждан Таджикистана до 3 лет. Гражданам Белоруссии и Казахстана, работающим по трудовым договорам, разрешения на работу и патенты не требуются.

### **Внимание:**

Перечень документов, необходимых для получения разрешения на работу, указан в Приложении № 2 настоящей памятки.

**Важно:** Для получения разрешения на работу Вам нужно пройти медицинское обследование в российском лечебном учреждении, имеющим государственную лицензию.

По истечении 10 рабочих дней со дня подачи документов в УВМ УМВД России по Липецкой области на оформление разрешительных документов выдается разрешение на работу или патент.

**Важно:** С 1 января 2015 года, каждый иностранный гражданин, желающий получить трудовой патент, разрешение на работу или вид на жительство, обязан подтвердить владение русским языком.

### **Внимание:**

Перечень документов, подтверждающих владение русским языком, указан в Приложении № 4 настоящей памятки.

**Важно:** Вы можете осуществлять трудовую деятельность только в пределах того субъекта Российской Федерации, на территории которого Вам выданы разрешение на работу или патент, а также по профессии (специальности, должности, виду трудовой деятельности) и у работодателя, указанного в разрешении на работу.

Разрешительные документы на трудовую деятельность оформляются только в УВМ УМВД России по Липецкой области (Приложение 1).

**Будьте бдительны:** умышленное приобретение поддельных разрешительных документов ведет к уголовной ответственности (ст. 327 Уголовного Кодекса РФ).

За нарушение иностранными гражданами правил осуществления трудовой деятельности предусмотрена административная ответственность для граждан от 2000 до 7000 рублей с административным выдворением за пределы Российской Федерации.



## Шаг 5. Попали в тяжелую жизненную ситуацию

### 1. Бесплатная юридическая помощь иностранным гражданам

АНО «Агентство добровольной помощи «Возрождение»

Контактные данные:

г. Липецк, ул. Октябрьская, д. 73

Телефон: +7 (4742) 28-99-20, +7 (991) 343 28 66

<http://lipetskpravo.ru>

Email: [a.vozrozhdenie@yandex.ru](mailto:a.vozrozhdenie@yandex.ru)

### 2. Оказание физическим и юридическим лицам информационных и консультационных услуг в сфере миграции, а также оказание услуг по оформлению заявлений и иных документов, подаваемых в МВД России и (или) его территориальные органы при получении государственных услуг

Филиал по Липецкой области ФГУП "ПВС" МВД России

Контактные данные:

г. Липецк, ул. Гагарина, д. 117 А

Телефон: +7 (4742) 34-00-57

Email: [lipetsk@pvsmvd.ru](mailto:lipetsk@pvsmvd.ru)

### 3. Землячества и диаспоры Липецкой области

Приложение № 7



## Шаг 6. Возвращение домой.

Если цель Вашего пребывания в России иная (не учеба или работа), то срок Вашего пребывания не может превышать 90 суток суммарно в течение каждого периода в 180 суток.

До истечения срока в 90 дней Вы обязаны выехать из России, в противном случае, Вам грозит ответственность за нарушение правил пребывания в Российской Федерации, включая административное выдворение или депортацию.

### **Вы не обязаны выезжать из России, если:**

- а) продлен срок временного пребывания (в том числе, на основании ходатайства образовательной организации, в которой Вы обучаетесь);
- б) выдано разрешение на временное проживание или вид на жительство;
- в) принято заявление и иные документы, необходимые для получения разрешения на временное проживание.



Приложение № 1

Государственные услуги (функции) по вопросам миграции на территории Липецкой области

Управление по вопросам миграции УМВД России по Липецкой области

398005, г. Липецк, пр. Осенний, д. 4

+7 (4742) 35-84-05

+7 (4742) 35-84-72

№ п/п	Наименование	Контактные данные	Адрес
1	<p>Филиал по Липецкой области ФГУП "ПВС" МВД России</p> <p>Директор: Суханов Виталий Евгеньевич</p>	<p>+7 (4742) 34-00-57 Email: lipeck@pvs-mvd.ru</p>	<p>398043 г. Липецк, ул. Гагарина, д. 117 А</p>
2	<p>Управление по вопросам миграции УМВД России по Липецкой области</p> <p>Начальник Управления Емельянова Татьяна Витальевна</p> <p>Заместитель начальника Управления Мещерякова Юлия Александровна</p> <p>Заместитель начальника Управления - начальник отдела по вопросам гражданства Кириянова Олеся Сергеевна</p>	<p>+7 (4742) 35-84-05</p>	<p>г. Липецк, пр. Осенний, стр. 4</p>
3	<p>Отделение по вопросам трудовой миграции УВМ УМВД России по Липецкой области</p> <p>Начальник отделения: Ткаченко Марина Игоревна</p>	<p>+7(4742) 34-04-72, +7(4742) 36-61-00, +7(4742) 34-14-28, +7(4742) 34-14-29</p>	<p>г. Липецк, ул. Гагарина, стр. 131</p>
4	<p>Отдел иммиграционного контроля УВМ УМВД России по Липецкой области</p> <p>Начальник отдела: Панарин Сергей Владимирович</p>	<p>+7(4742) 35-84-45, +7(4742) 35-84-47, +7(4742) 35-84-46, +7(4742) 35-84-44</p>	<p>г. Липецк, пр. Осенний, стр. 4</p>
5	<p>Отдел разрешительно - визовой работы УВМ УМВД России по Липецкой области</p> <p>Начальник отдела: Козлова Ирина Владимировна</p>	<p>+7 (4742) 35-84-60</p>	<p>г. Липецк, проезд Осенний, стр. 4</p>

6	<b>Отделение по оформлению документов на временное и постоянное проживание</b> Начальник отделения: Михалева Светлана Валерьевна	+7 (4742) 35-84-58, +7 (4742) 35-84-62	г. Липецк, проезд Осенний, стр. 4
7	<b>Группа организации миграционного учета</b> Старший инспектор: Баженова Ирина Игоревна	+7 (4742) 35-84-59	г. Липецк, проезд Осенний, стр. 4
8	<b>Группа оформления виз и приглашений</b> Специалист - эксперт: Королева Надежда Михайловна	+7 (4742) 35-84-28	г. Липецк, пр. Осенний, стр. 4
9	<b>Отдел по вопросам гражданства УВМ УМВД России по Липецкой области</b> Зам. начальника отдела: Пешехонова Олеся Юрьевна	+7(4742) 35-84-91, +7(4742) 35-84-92	г. Липецк, проезд Осенний, стр. 4
10	<b>Отделение по работе с соотечественниками, беженцами и вынужденными переселенцами УВМ УМВД России по Липецкой области</b> Начальник отделения: Романова Евгения Витальевна	+7 (4742) 22-64-30, +7 (4742) 22-64-27, +7 (4742) 22-64-25, +7 (4742) 22-64-02.	г. Липецк, ул. Неделина, стр. 14
	<b>Организационно-методическая группа УВМ УМВД России по Липецкой области</b> Старший инспектор Лысикова Алина Константиновна	+7 (4742) 35-84-64, +7 (4742) 35-84-65	г. Липецк, проезд Осенний, стр. 4
11	<b>Отдел по вопросам миграции УМВД России по г. Липецку</b> Начальник отдела: Торшина Юлия Васильевна	+7(4742) 35-84-99	г. Липецк, пр. Осенний, стр. 4
12	<b>Отделение № 1 ОВМ УМВД России по г. Липецку</b> Начальник отделения: Григоров Александр Александрович	+7(4742) 43-25-93 +7(4742) 43-01-66	г. Липецк, ул. 9 мая, д. 8
13	<b>Отделение № 2 ОВМ УМВД России по г. Липецку</b> Начальник отделения: Сергеева Оксана Сергеевна	+7(4742) 35-89-56, +7(4742) 35-89-57, +7(4742) 35-89-58, +7(4742) 35-89-59, +7(4742) 35-89-60	г. Липецк, ул. Циолковского, д.25

14	<b>Отделение № 3 ОВМ УМВД России по г. Липецку</b> <b>Начальник отделения:</b> Путеева Анна Абдуллаевна	+7(4742) 41-66-44, +7(4742) 41-59-49, +7(4742) 38-80-12, +7(4742) 34-98-23, +7(4742) 25-77-24	г. Липецк, пр. Сиреневый, д. 7
15	<b>Отделение № 4 ОВМ УМВД России по г. Липецку</b> <b>Начальник отделения:</b> Швырева Надежда Николаевна	+7(4742) 48-28-69, +7(4742) 48-21-87, +7(4742) 48-00-07, +7(4742) 25-76-22	г. Липецк, ул. Смыслова, д. 4

---

\*Информация действительна на момент публикации.

## Приложение № 2

### Перечень документов, необходимых для получения разрешения на работу:

- 1) заявление о выдаче разрешения на работу;
- 2) паспорт;
- 3) миграционная карта с отметкой органа пограничного контроля о въезде в Российскую Федерацию или с отметкой территориального органа Управления по вопросам миграции УМВД России по Липецкой области о выдаче указанной миграционной карты;
- 4) квитанция об уплате государственной пошлины за выдачу разрешения на работу;
- 5) документы, подтверждающие отсутствие заболевания наркоманией и инфекционных заболеваний, которые представляют опасность для окружающих, а также сертификат об отсутствии заболевания, вызываемого вирусом иммунодефицита человека (ВИЧ-инфекции);
- 6) трудовой договор или гражданско-правовой договор на выполнение работ (оказание услуг), заключенные и оформленные в соответствии с законодательством Российской Федерации (при наличии).



## Приложение № 3

### Перечень документов, необходимых для получения патента:

- 1) заявление о выдаче патента;
- 2) паспорт;
- 3) миграционная карта с отметкой органа пограничного контроля о въезде в Российскую Федерацию или с отметкой территориального органа ФМС России о выдаче указанной миграционной карты;
- 4) документы, подтверждающие уплату налога на доходы физических лиц за предыдущий период осуществления трудовой деятельности у физических лиц на основании патента;
- 5) сведения о видах трудовой деятельности у физических лиц (если осуществлялась ранее).



## Приложение № 4

### Перечень документов, подтверждающих владение русским языком:

- 1) сертификат о прохождении государственного тестирования по русскому языку как иностранному языку, выданный образовательным учреждением (организацией) на территории Российской Федерации или за рубежом, которому Министерством образования и науки Российской Федерации разрешено проведение такого тестирования;
- 2) документ об образовании, который признается в Российской Федерации в соответствии с международными договорами;
- 3) документ государственного образца об образовании (не ниже основного общего образования), выданный образовательным учреждением на территории государства, входившего в состав СССР, до 1 сентября 1991 года;
- 4) документ об образовании и (или) о квалификации, выданный лицам, успешно прошедшим государственную итоговую аттестацию на территории Российской Федерации с 1 сентября 1991 года.



## **Приложение № 5**

### **Перечень оснований не разрешения въезда в Российскую Федерацию:**

Въезд в Российскую Федерацию иностранному гражданину или лицу без гражданства может быть не разрешен в случае, если иностранный гражданин или лицо без гражданства:

- 1) в пункте пропуска через государственную границу Российской Федерации нарушил(о) правила пересечения Государственной границы Российской Федерации, таможенные правила, санитарные нормы - до устранения нарушения;
- 2) сообщил(о) заведомо ложные сведения о себе или о цели своего пребывания в Российской Федерации;
- 3) неоднократно (два и более раза) в течение трех лет привлекался(ась) к административной ответственности в соответствии с законодательством Российской Федерации за совершение административного правонарушения на территории Российской Федерации - в течение трех лет со дня вступления в силу последнего постановления о привлечении к административной ответственности;
- 4) в период своего предыдущего пребывания в Российской Федерации не выехал(о) из Российской Федерации до истечения тридцати суток со дня окончания срока временного пребывания, за исключением случаев отсутствия возможности покинуть территорию Российской Федерации по обстоятельствам, связанным с необходимостью экстренного лечения, тяжелой болезнью или со смертью близкого родственника, проживающего в Российской Федерации, либо вследствие непреодолимой силы (чрезвычайных и непредотвратимых при данных условиях обстоятельств) или иных явлений стихийного характера - в течение трех лет со дня выезда из Российской Федерации.

### **Въезд в Российскую Федерацию иностранному гражданину или лицу без гражданства не разрешается в случае, если:**

- 1) это необходимо в целях обеспечения обороноспособности или безопасности государства, либо общественного порядка, либо защиты здоровья населения;
- 2) в отношении иностранного гражданина или лица без гражданства вынесено решение об административном выдворении за пределы Российской Федерации, о депортации либо передаче Российской Федерацией иностранному государству в соответствии с международным договором Российской Федерации о реадмиссии - в течение пяти лет со дня административного выдворения за пределы Российской Федерации, депортации либо передачи Российской Федерацией иностранному государству в соответствии с международным договором Российской Федерации о реадмиссии;
- 3) в отношении иностранного гражданина или лица без гражданства неоднократно (два и более раза) выносилось решение об административном выдворении за пределы Российской Федерации, о депортации либо передаче Российской Федерацией иностранному государству в соответствии с международным договором Российской Федерации о реадмиссии - в течение десяти лет со дня административного выдворения за пределы Российской Федерации, депортации либо передачи Российской Федерацией иностранному государству в соответствии с международным договором Российской Федерации о реадмиссии;
- 4) в период предыдущего пребывания в Российской Федерации в отношении иностранного гражданина или лица без гражданства была прекращена процедура реадмиссии в соответствии со статьей 32.5 Федерального закона "О правовом положении иностранных

граждан в Российской Федерации" - в течение трех лет со дня выезда из Российской Федерации;

5) иностранный гражданин или лицо без гражданства имеют неснятую или непогашенную судимость за совершение умышленного преступления на территории Российской Федерации или за ее пределами, признаваемого таковым в соответствии с федеральным законом;

6) в отношении иностранного гражданина или лица без гражданства принято решение о нежелательности пребывания (проживания) в Российской Федерации;

7) иностранный гражданин или лицо без гражданства использовал(о) подложные документы;

8) иностранный гражданин или лицо без гражданства в период своего предыдущего пребывания в Российской Федерации уклонился(ось) от уплаты налога или административного штрафа либо не возместил(о) расходы, связанные с административным выдворением за пределы Российской Федерации либо депортацией, - до осуществления соответствующих выплат в полном объеме. Порядок погашения иностранными гражданами и лицами без гражданства такого рода задолженности определяется Правительством Российской Федерации;

9) иностранный гражданин или лицо без гражданства неоднократно (два и более раз) в течение одного года привлекался к административной ответственности за совершение административного правонарушения, связанного с посягательством на общественный порядок и общественную безопасность либо с нарушением режима пребывания (проживания) иностранных граждан или лиц без гражданства в Российской Федерации или порядка осуществления ими трудовой деятельности на территории Российской Федерации, - в течение пяти лет со дня вступления в силу последнего постановления о привлечении к административной ответственности;

10) иностранный гражданин или лицо без гражданства в период своего предыдущего пребывания в Российской Федерации превысил срок пребывания в девяносто суток суммарно в течение каждого периода в сто восемьдесят суток - в течение трех лет со дня выезда из Российской Федерации.

**Выезд из Российской Федерации иностранным гражданам или лицам без гражданства может быть ограничен в случаях, если они:**

1) в соответствии с законодательством Российской Федерации задержан(ы) по подозрению в совершении преступления либо привлечен(ы) в качестве обвиняемого(ых) - до принятия решения по делу или до вступления в законную силу приговора суда;

2) осужден(ы) за совершение преступления на территории Российской Федерации - до отбытия (исполнения) наказания или до освобождения от наказания, за исключением иностранных граждан или лиц без гражданства, условно-досрочно освобожденного(ых) от отбывания наказания, в случае отсутствия у него (них) в соответствии с решением суда материальных обязательств перед потерпевшей стороной;

3) уклоняется(ются) от исполнения обязательств, наложенных на него (них) судом, - до исполнения обязательств либо до достижения согласия сторонами;

4) не выполнил(и) предусмотренные законодательством Российской Федерации обязательства по уплате налогов, - до выполнения этих обязательств;

5) привлечен(ы) к административной ответственности в соответствии с законодательством Российской Федерации за совершение административного правонарушения на территории Российской Федерации - до исполнения наказания или до освобождения от наказания.

## Приложение № 6

### Что нужно знать студентам из стран СНГ о постановке на миграционный учет.

1. При въезде на территорию России каждому иностранцу необходимо заполнить миграционную карту и иметь ее при себе в течение всего срока пребывания в Российской Федерации.

2. По прибытии к месту учебы необходимо сразу же встать на учет в территориальном органе Федеральной миграционной службы. Для этого:

- студентам-первокурсникам из государств - участников Содружества Независимых Государств необходимо на следующий после прибытия день (если это не выходной и не праздничный день) прибыть в отдел зарубежных командировок, виз и регистрации (адрес необходимо получить у сотрудника международного деканата образовательной организации) с паспортом и миграционной картой для подготовки и последующей сдачи документов в территориальный орган Федеральной миграционной службы для постановки на миграционный учет сроком на 90 суток. Студентам выдается отрывной талон о постановке на миграционный учет;

- студенты старших курсов могут быть поставлены на миграционный учет сроком до 1 года, если они в течение 2-х дней после приезда представят вместе с паспортом и миграционной картой справку из учебной части факультета и заверенную в учебной части факультета копию договора (если они обучаются на платной (договорной) основе).

3. Для продления срока миграционного учета необходимо за 15-20 дней до окончания срока миграционного учета прибыть в отдел зарубежных командировок, виз и регистрации, имея при себе следующие документы:

- паспорт;
- талон постановки на миграционный учет;
- миграционную карту;
- справку из учебной части факультета (для первокурсников выписку из приказа о зачислении);
- копию договора, заверенную в учебной части факультета (если обучение ведется на платной (договорной) основе).

4. Первичная постановка на регистрационный учет до 90 дней осуществляется бесплатно в течение 3-4 дней. Продление миграционного учета производится в течение 7 рабочих дней после сдачи вышеуказанных документов.

5. В случае выезда за пределы Российской Федерации и возвращения на территорию Российской Федерации необходимо на следующий после возвращения день прибыть в отдел зарубежных командировок, виз и регистрации с паспортом и новой миграционной картой для возобновления миграционного учета (часы и дни работы необходимо уточнить у сотрудника международного деканата образовательной организации).

**За нарушение иностранными гражданами правил миграционного учета российским законодательством предусмотрен штраф в размере до 7 тысяч рублей и выдворение с территории Российской Федерации по решению суда.**

## Приложение № 7

### Землячества и диаспоры Липецкой области

- 1. Липецкая областная общественная организация "Землячество Донбасса" - уполномоченная организация по делам граждан Украины, беженцев и переселенцев с Украины.**  
Руководитель: Черезов Сергей Васильевич  
Контактные данные:  
г. Липецк, ул. Титова дом 5  
тел: 8 (961) 604-75-76; 8 (906) 681-41-29
- 2. Общественная организация "Липецкая региональная еврейская национально-культурная автономия".**  
Руководитель: Черных Ольга Григорьевна  
Контактные данные:  
г. Липецк, ул. Октябрьская, д. 73  
тел: 8-950-800-66-15
- 3. Местная религиозная организация мусульман Липецкой области.**  
Руководитель: Курбанов Гусен Рамазанович  
Контактные данные:  
г. Липецк, улица П.И.Смородина, 5, 2  
тел: 89038621222  
E-mail: [islamlipetsk@mail.ru](mailto:islamlipetsk@mail.ru)
- 4. Липецкая областная Региональная общественная организация "Навруз" объединяющая таджикскую диаспору Липецкой области.**  
Руководитель: Ройбов Солих Султонович  
Контактные данные:  
г. Липецк, пл. Мира, д. 27  
Телефон: 8(960)147 29 33; 8(920)245-25-25,  
E-mail: [hasanr756@gmail.com](mailto:hasanr756@gmail.com)
- 5. Липецкое региональное отделение Общероссийской общественной организации «Союз армян России».**  
Председатель: Казаров Азат Сергеевич  
Контактные данные:  
г. Липецк, ул. М. Расковой, д. 5  
E-mail: [azatkazarov@gmail.com](mailto:azatkazarov@gmail.com)
- 6. Липецкая областная общественная организация "Центр содействия мигрантам "Патрия"- представительство молдавской диаспоры в г. Липецке.**  
Руководитель: Вельчев Вадим Федорович.  
Контактные данные:  
г. Липецк ул. Титова, дом 5  
Телефон: 8 (920) 543-66-79
- 7. Представительство Общероссийской общественной организации по содействию в сохранении национально-культурных ценностей узбеков и народов Узбекистана, проживающих на территории России «Всероссийский конгресс узбеков, узбекистанцев» (ООО ВКУУ) Липецкой области**

Контактные данные:  
- Мосягин Владимир Владимирович  
- Мосягин Максим Владимирович  
Телефон: 8 (906) 682-76-52

8. **Липецкая областная общественная организация по содействию социально-правовой адаптации иммигрантов Узбекистана (ЛООО по содействию социально-правовой адаптации иммигрантов Узбекистана).**

Руководитель: Якубов Тулкин Нумонович  
Контактные данные:  
г. Липецк, ул. Гагарина, 121  
Телефон: 8 (950) 801-73-76, 8 (920) 507-30-04, 8 (904) 682-98-07

9. **Липецкое региональное отделение общероссийской общественной организации "Всероссийский азербайджанский конгресс".**

Руководитель: Шабанов Закир Ибрагимович  
Контактные данные:  
г. Липецк, ул. Алмазная, 10  
Телефон: 8(4742) 43-05-92

10. **Региональная общественная организация "Вьетнамская диаспора Липецкой области".**

Руководитель: Ле Тхань Лонг  
Контактные данные:  
г. Липецк, пр. Универсальный, д.2  
Телефон: 8(4742)362625

## Приложение №8

### Центры тестирования:

1. **Филиал по Липецкой области ФГУП "ПВС" МВД России**  
Адрес: 398043 г. Липецк, ул. Гагарина, д. 117 А  
Телефон: 8 (4742) 34-00-57  
E – mail: [lipetsk@pvsmvd.ru](mailto:lipetsk@pvsmvd.ru)
2. **ФБОУ ВО «Липецкий государственный педагогический университет имени П.П. Семенова-Тян-Шанского»**  
г. Липецк, ул. Ленина, д. 42, корпус II, кабинет 114.  
Тел.: 8-920-522 44 80 или 8 (4742) 32–83–49
3. **ФГБОУ ВО «Елецкий государственный университет им. И.А. Бунина»**  
г. Елец, ул. Коммунаров, д. 28, здание Научной библиотеки Елецкого государственного университета имени И. А. Бунина, каб. 109.  
Тел.: +7 (47467) 6-10-88  
E - mail: [testtm@elsu.ru](mailto:testtm@elsu.ru)

## Федеральные законы, регламентирующие проживание и работу иностранных граждан на территории Российской Федерации

- [Указ «О Концепции государственной миграционной политики Российской Федерации на 2019–2025 годы» от 31.10.2018 г.](#)
- [ФЗ 109: Федеральный закон №109 «О миграционном учете иностранных граждан и лиц без гражданства в Российской Федерации» \(ред. от 22.12.2014\)](#)
- [ФЗ 110: Федеральный закон №110 О внесении изменений в ФЗ "О правовом положении иностранных граждан в Российской Федерации" и о признании утратившими силу отдельных положений ФЗ "О внесении изменений и дополнений" в некоторые законодательные акты РФ](#)
- [ФЗ 111: Федеральный закон N 111-ФЗ от 07.06.2017 года "О внесении изменений в Федеральный закон "О порядке выезда из Российской Федерации и въезда в Российскую Федерацию" и статью 6 Федерального закона "О правовом положении иностранных граждан в РФ"](#)
- [ФЗ 114: Федеральный закон №114 «О порядке выезда из Российской Федерации и въезда в Российскую Федерацию» \(ред. от 31.12.2014, с изм. от 12.03.2015\)](#)
- [ФЗ 115: Федеральный закон № 115 «О правовом положении иностранных граждан в Российской Федерации» \(ред. от 29.06.2015, с изм. и доп., вступ. в силу с 11.07.2015\)](#)
- [Приказ N 848н от 15 декабря 2017 года "О распределении на 2018 год квот на выдачу иностранным гражданам разрешений на работу и приглашений на въезд в Российскую Федерацию в целях осуществления трудовой деятельности"](#)
- [Приказ МВД N 363 от 04.06.2019 "Об утверждении формы ходатайства иностранного гражданина о привлечении его в качестве ВКС, а также форм и порядка уведомления МВД РФ об осуществлении иностранными гражданами трудовой деятельности на территории РФ"](#)
- [ФЗ 257: Федеральный закон от 02.08.2019 № 257-ФЗ "Об упрощении порядка предоставления некоторым категориям иностранных граждан и лиц без гражданства разрешения на временное проживание и вида на жительство"](#)
- [ФЗ 117: Федеральный закон от 29.05.2019 № 117-ФЗ "О внесении изменений в статьи 34 и 40 Федерального закона "О воинской обязанности и военной службе"](#)
- [Указ об определении в гуманитарных целях категорий лиц, имеющих право обратиться с заявлениями о приеме в гражданство России в упрощенном порядке \(указ об упрощенном гражданстве для ДНР и ЛНР\)](#)
- [ФЗ 544: Федеральный закон от 27.12.2018 N 544-ФЗ "О внесении изменений в Федеральный закон "О гражданстве Российской Федерации"](#)
- [Постановление Правительства РФ N246 от 07.03.2019 г. о внесении изменений в правила осуществления миграционного учета иностранных граждан и лиц без гражданства в Российской Федерации](#)
- [Приказ МВД N 42 от 29.01.2019 "Об утверждении форм проверочных листов \(списков контрольных вопросов\), применяемых при проверке соблюдения требований миграционного законодательства РФ юридическими лицами и ИП](#)
- [ФЗ 216: Федеральный закон от 19.07.2018 N 216-ФЗ "О внесении изменения в статью 16 Федерального закона "О правовом положении иностранных граждан в Российской Федерации"](#)
- [Постановление Правительства РФ от 29.12.2018 N 1744 "Об увеличении срока временного пребывания на территории Российской Федерации граждан Украины, постоянно проживающих на территориях отдельных районов Донецкой и Луганской областей Украины"](#)
- [Постановление правительства N 1494 от 6.12.2018 г. "Об определении потребности в привлечении иностранных работников, прибывающих в Российскую Федерацию на основании визы и утверждении квот на 2019 год"](#)

- [ФЗ 366: Федеральный закон N 366 от 11.10.2018 "О внесении изменений в статьи 2 и 23 Федерального закона «О миграционном учете иностранных граждан и лиц без гражданства в Российской Федерации»](#)
- [ФЗ 257: Федеральный закон №257 от 29.07.2018 "О внесении изменений в статьи 8 и 23 Федерального закона "О миграционном учете" в части снятия иностранного гражданина или лица без гражданства с учета по месту пребывания в Российской Федерации](#)
- [ФЗ 163: Федеральный закон N163 от 27.06.2018 г. «О внесении изменений в Федеральный закон "О миграционном учете иностранных граждан и лиц без гражданства в Российской Федерации»](#)
- [Приказ МВД N11 от 10.01.2018 г. "О формах и порядке уведомления Министерства внутренних дел Российской Федерации или его территориального органа об осуществлении иностранными гражданами \(лицами без гражданства\) трудовой деятельности на территории РФ"](#)
- [Приказ МВД N9 от 10 января 2018 г. об утверждении порядка принятия решения о запрете работодателю привлекать иностранных граждан к трудовой деятельности в РФ в качестве высококвалифицированных специалистов](#)
- [ФЗ 116 \(закон об аутстаффинге\): Федеральный закон N 116-ФЗ от 05.05. 2014 года "О внесении изменений в отдельные законодательные акты Российской Федерации"](#)
- [ФЗ 357: Федеральный закон №357 от 24.11.2014 \(ред. от 08.03.2015\) "О внесении изменений в Федеральный закон «О правовом положении иностранных граждан в Российской Федерации» и отдельные законодательные акты Российской Федерации"](#)
- [Указ №156 – Указ Президента РФ от 05.04.2016 N 156 "О совершенствовании государственного управления в сфере контроля за оборотом наркотических средств, психотропных веществ и их прекурсоров и в сфере миграции"](#)
- [Трудовой кодекс глава 50.1: Особенности регулирования труда работников, являющихся иностранными гражданами или лицами без гражданства \(введена Федеральным законом от 01.12.2014 N 409-ФЗ\)](#)
- [Распоряжение Правительства РФ от 15 ноября 2018 г. №2496-р \(об установке квот на выдачу иностранным гражданам и лицам без гражданства разрешений на временное проживание в РФ на 2019 г.\)](#)
- [Приказ МВД РФ №392 от 19 июня 2017 г. "Об утверждении формы заявления о выдаче работодателю или заказчику разрешения на привлечение и использование иностранных работников и формы бланка разрешения на привлечение и использование иностранных рабочих"](#)
- [Приказ ФМС №321: Приказ Федеральной миграционной службы N 321 "Об утверждении Порядка принятия решения о продлении либо сокращении срока временного пребывания иностранного гражданина или лица без гражданства в Российской Федерации" от 29 июня 2015 г.](#)
- [Приказ об утверждении правил обязательного медицинского страхования от 28 февраля 2011 г. N 158н \(в редакции от 27.10.2016 г.\)](#)
- [Постановление Правительства РФ от 15.01.2007 N 9 \(ред. от 07.03.2019 г.\) "О порядке осуществления миграционного учета иностранных граждан и лиц без гражданства в Российской Федерации"](#)
- [Постановление Правительства РФ от 15.01.2007 N 9 \(ред. от 05.04.2016\) "О порядке осуществления миграционного учета иностранных граждан и лиц без гражданства в Российской Федерации"](#)
- [Проект Приказа МВД РФ "Об утверждении административного регламента исполнения МВД РФ функции по осуществлению государственного контроля \(надзора\) за пребыванием и проживанием иностранных граждан в РФ и трудовой деятельностью иностранных работников"](#)



# ЛИПЕЦК



**Тираж 1000 экземпляров**

---

**Распространяется бесплатно**

**АНО «АГЕНТСТВО ДОБРОВОЛЬНОЙ ПОМОЩИ  
«ВОЗРОЖДЕНИЕ»**

**398059, г. Липецк, ул. Октябрьская, д.73.**

**Тел. +7(4742)28-99-20**

**Е-mail: [a.vozrozhdenie@yandex.ru](mailto:a.vozrozhdenie@yandex.ru)**

**Сетевое издание: <http://migrantocenter.ru>**

**Сайт: <http://lipetskpravo.ru>**